

纵斑，前端沿盾沟内端至近外端后向下弯曲，直达翅后胛，小盾沟前具1对黄色斜带成“Λ”字形；小盾片黑色，具完整的黄色后缘；侧板黄色，仅腹侧片下部的下后侧片黑色。腹部大部红褐色；第1背板后缘及第2背板前缘黑横带宽，该横带不达背板侧缘，第2背板基半部黑中条宽，两侧具1对大的近三角形黄侧斑，该斑外侧前缘深深凹入，切出一块呈长三角形；第3、4节背板中部具1对黄色横带，两带在背板中部明显分开；第2-4背板后缘黄色，黄色部分均凸起。足红黄色，前足跗节背面除端节外黑褐色，后足跗节除端节外红褐色，前足胫节端部2/3前侧红褐色，后足腿节中部及胫节近端部具不明显褐斑，各足腿节具黑色小刺。翅略呈黄色，翅痣褐色。

此种与 *S. suzukii* 很相似，但腹部第2节斑纹不同，后者第2节中部具正中断裂的黄棕色横带，而新种则为前缘深凹的三角形斜置斑。两者雄性外生殖器亦不同。

正模 ♂，浙江天目山，1927.VII.4；副模 1♀，同正模；副模 1♂，浙江天目山，1936.VII.30，1♀，1937.VII.23，3♀♀，江西牯岭，1935.VII.10-VIII.1，2♀♀，安徽黄山，1964.VIII.29，1936.VIII.1。

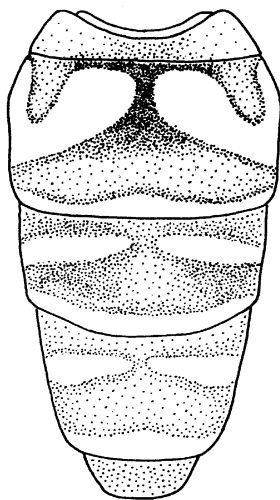


图 349 凹斑斑胸蚜蝇，新种 *Spilomyia curvimaculata* Cheng, sp. nov.
腹部 (背面观) (abdomen in dorsal view)

(478) 褐翅斑胸蚜蝇 *Spilomyia maxima* Sack, 1910 (图 350, 图版 VII: 7)

Spilomyia maxima Sack, 1910: 18; Peck, 1988: 24; Huang *et al.*, 1996: 196.

体长 20-23mm。

头黄棕色，被毛同底色；单眼三角区黑色；额正中自触角基部上方至单眼三角前具长形黑斑；颜正中黑色中条不明显，两侧下部、颊及口缘褐色。复眼红棕色，具3条不

规则的黑褐色纵条及若干斑点。触角红棕色，端缘暗色；芒棕黄色，裸。中胸背板黑色，肩胛及其内侧近前缘、以及盾沟两端各具圆形黄斑，以盾沟两端斑最小，肩胛内侧斑最大，盾沟后方两侧具黄色纵斑，翅后胛黄色，背板近后缘中央具1对黄色短斜带，两带内端相接呈“^”形，背板前部为不明显的灰色粉被宽中条，沿盾沟覆灰色粉被；背板毛棕色，较长，密；小盾片黑色，后缘黄棕色，毛较长，黄色；侧板黑色，具3个黄斑分别位于肩胛侧面、前足基节上方及中侧片大部，有时腹侧片上部亦具黄斑。腹部黑色，第2-4节背板后缘黄色，第2背板近前缘、第3、4背板中部各具稍呈弓形的黄横带；第5背板暗棕红色。足棕红色至褐红色，基节棕褐色，腿节大部具轮廓不明显的褐斑，后足腿节端部腹面约1/4处具一齿。翅前部棕褐色，后部淡黄色。

共检查4号标本：

黑龙江(宁安镜泊湖, 1970.IX.3, 1个)、吉林(高岭子, 1940.VII.20, 1个；漫江, 1955.VIII.27, 1个；长白山, 850m, 1990.VII.2, 1个)。

分布 吉林、黑龙江；原苏联，蒙古。

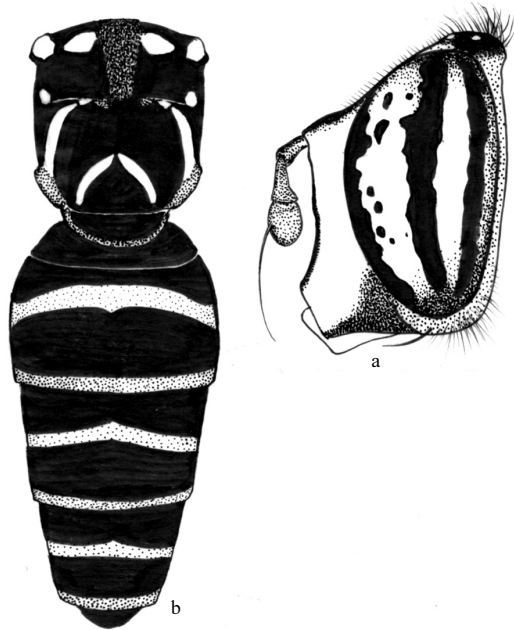


图 350 褐翅斑胸蚜蝇 *Spilomyia maxima* Sack

a. 头部 (侧面观) (head in lateral view) b. 胸、腹部 (背面观) (thorax and abdomen in dorsal view)

(479) 黄腹斑胸蚜蝇 *Spilomyia sulphurea* Sack, 1910 (图 351, 图版 VII: 8)

Spilomyia sulphurea Sack, 1910: 19; Peck, 1988: 19; Huang *et al.*, 1996: 196.

体长 15mm。